

Rajakaamera MINOX DTC 1000 on uuenduslik ja innovatiivne GSM funktsiooniga valvekaamera. Kaamera saadab salvestatud pildid Teie mobiiltelefonile või arvutisse, säästab aega, võimaldab kiiresti reageerida ebakindlates olukordades. Minox DTC 1000 on täiuslik valvekaamera lisaks jahirajatiste jälgimisele ka kodus, õues, aias.

### **MINOX DTC1000**

IR-flash (musta filtriga on inim- ja loomade silmadele nähtamatu)

IR-flash > 15m

Kuni 8-megapiksline eraldusvõime

Lühike päästiku viivitus (ainult 1 sekund)

1080p HD Video Formaat

SD / SDHC kaart kuni 32 GB (2 GB kaart kaasas)

Integreeritud audio salvestamise võimalus videorežiimi ajal

Parooliga kaitstud

Saadab pildid sinu mobiili või e-mailile.

Pildil: kuupäev, kellaeg, õhutemperatuur, kuu faas.



1. IR LED MUSTA FILTRIGA
2. VIDEVIKU SENSOR
3. SININE AKTIVAATORI LED
4. KAAMERA LÄÄTSED
5. LUKUSTI KLAPP
6. LIIKUMISANDUR
7. KUMMI KATTEGA VÄLISE VOOLU VÖTU KOHT
8. 2" LCD VÄRVILNE EKRAAN
9. MÄLUKAARDI AVA
10. SIM KAARDI AVA
11. KONTROLLNUPUD, OK NUPP
12. PEALÜLITI : OFF/SETUP/ON
13. VÄLISE VOOLU VÖTU VÄLJUND
14. USB AVA
15. MENÜÜ NUPP
16. 12 X 1,5VOLT AA PATAREID
17. KINNITUSAVAD
18. ¼" KEERMEGA KINNITUSAVA
19. ANTENN

## KAAMERA SEADISTUS

### 1. SISESTA PATAREID : 12 X AA ( 1,5 V)

**NB! VÕIMALUS ON KA KASUTADA VÄLIST VOOLUALLIKAT, 6V VÕI 9V! MITTE KASUTADA 12V VOOLUALLIKAT, SEE KAHJUTAB KAAMERAT NING NULLIB GARANTII!**

### 2. SISESTA MÄLUKAART

**DTC1000 TOETAB ( SD/SDHC) KUNI 32GB MÄLUKAARTI. VEENDU KAARDI SISESTAMISEL, ET KAAMERA OLEKS VÄLJA LÜLITAUD JA ET KAART POLEKS LUKUS.**

### 3. SISESTA SIM-KAART

**VEENDU, ET SIM-KAART OLEKS AKTIVEERITUD NING EI KÜSIKS PIN-KOODI.**

### 4. VAJUTA PEALÜLITI SETUP ASENDISSE NING OOTA, ET KAAMERA LÄHEKS TÖÖLE JA ET EKRAANILE ILMUKSID KÕIK PARAMEETRID.

**SELLEKS, ET MENÜÜS LIKUDA KASUTAGE NOOLI NING TEGEVUSTE SALVESTAMISEKS OK NUPPU.**

### 5. VAJUTADES MENU NUPPU , ILMUB PEAMENÜÜ : A. CAMERA SETTINGS

**B. GSM SETUP**

**C. GPS INPUT**

**D. LANGUAGE**

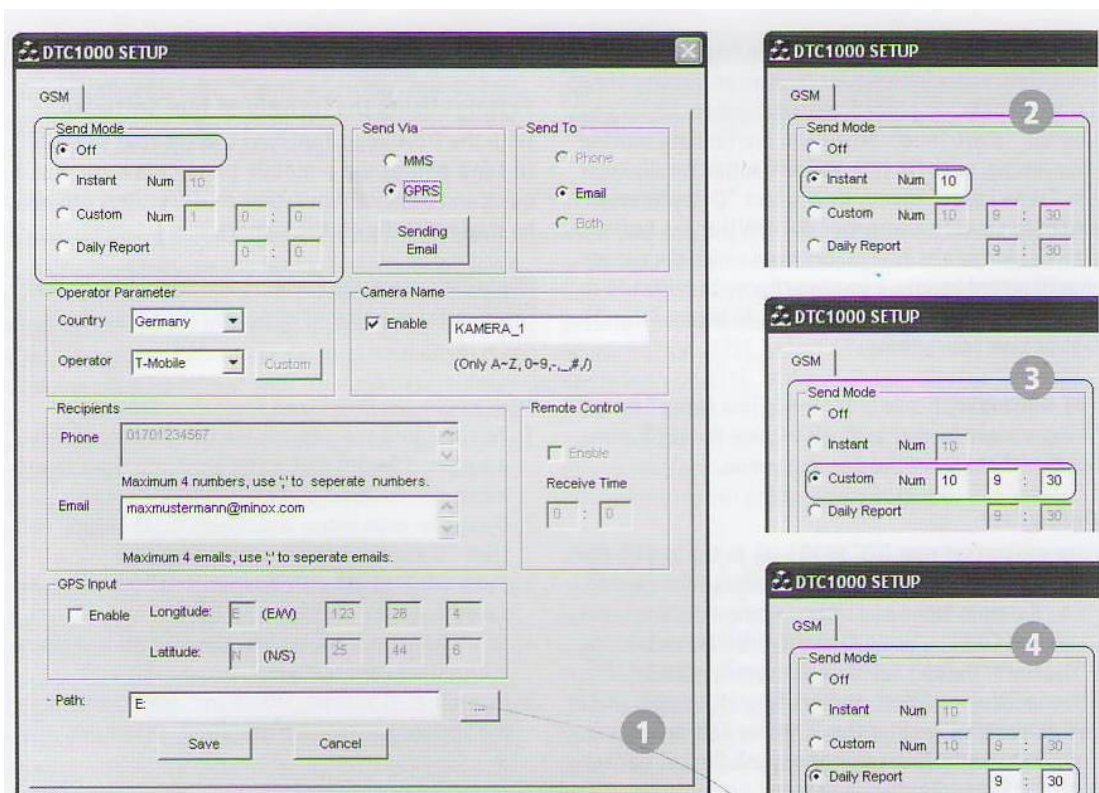
**C. CAMERA INFORMATION**

- 6. CAMERA SETTINGS-** Selle alt on võimalik seadistada kaamera parameetrid vastavalt Teie vajadustele. **A. Camera Mode-** Selle funktsiooni alt on võimalik valida kas soovite teha pilte või videosid. Playback alt on võimalik vaadata mälukaardil olevaid pilte. **B. Photo Format-** Selle alt saate valida pildi formaati, kas normaalne (4:3) või `wide vision` (16:9). **C. Photo resolution-** sealt on võimalik valida endale sobiv pildi resolutsioon : 3MP, 5MP või 8MP. **D. Photo Burst** - selle alt on võimalik valida, kui palju pilte soovite, et kaamera teeks ühe pildistamise korral, kas 1, 2 või 3 pilti. **E. Video resolution-** selle alt saate valida, kas soovite HD ( 1280x720) või VGA (640x480) resolutsiooni. **F. Video lenght-** Sealt saate valida sobiva video lõigu pikkuse (5-60 s ). **G. Video Sound** – Siin võimalik aktiveerida või deaktiveerida video heli, kui on valitud video salvestamine. **H. Quiet Time-** Siin on võimalik valida, mis intervalliga pilte tehakse. Kõige lühem aeg on 5 sekundit. Intervalli saab valida, kas 5-60 sekundini või 1-60 min. **H. Time Stamp-** Siin on võimalik aktiveerida ajatempel piltidele ja videodele. **I. Set Date/Time** – õige kuupäeva ja kellaaja seadistamine. **NB!** Soovitav on seadistada õiged kuupäevad, see tagab piltidel õiged kuufaasid. **H. Access Control-** Siin võimalik kaamerale panna neljakohaline PIN-kood, et vältida kõrvaliste isikute juurdepääsu kaamera seadistustele. **I. Power Type-** DTC1000 Rajakaamera on kõrgtehnoloogiline seade . Soovitav on kasutada kõrgekvaliteedilisi alkaline, Lithium-Ion või NiMh patareisid. Ning selle funktsiooni alt saategi valida vooluallika, mida hetkel kasuate. Kui kasutate Li-Ion patareisid, siis valige Lithium või Alkaline. Alternatiiv patareidele on väline

vooluallikas, kas 6V või 9V. Mitte kasutada 12V vooluallikat! See kahjustab kaamerat ning muudab garantii kehtetuks! **J. Temperature-** Siin saab määrata, kas soovite pildil näha temperatuuri Celsiuse või Fahrenheit järgi. **K. Duty Time-** Siin on võimalik programmeerida oma rajakaamera lülitama ennast sisse/välja eelnevalt valitud ajaperioodiks. Kui on kaamera „Duty Time“ siis kaamera pildistab ja salvestab ning liikumisandur on aktiveeritud. See funktsioon on kasulik, kui on mõnes piirkonnas teada kindel ajaperiood, kui metsloomad liiguvad, see aitab märkimisväärselt säilitada patarei .....**L. Default set-** Siit on võimalik kaamerale tehaseseadistuste taastamine teha. **J. Time Lapse-** Seda mitte segamini ajada Duty Time funktsiooniga. Siin on võimalik määrata ajaperiood, mil kaamera teeb pilte või video lõike, hoolimata sellest, kas liikumisandur on aktiveeritud või mitte. Nt. Kella 10-18 vahel teeb kaamera iga 10 min järel pildi. NB! Juhul, kui liikumisandur siiski vahepeal metslooma/inimese poolt aktiveeritakse, teeb kaamera siiski pildi!

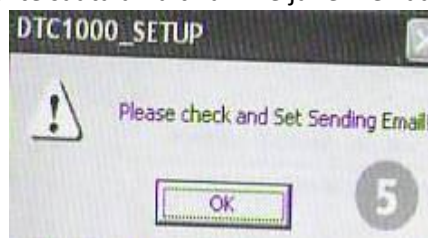
**7. GSM SETUP-** Siin on seadistused, millega saab DTC1000 programmeerida saatma pilte mobiilsidevõrgu abil. Lihtsamad seadistused saab otse kaameras teha, kuid osa seadistust tuleb teha arvutis. Selleks on vaja :

- a. Sisesta kaamerasse SD kaart ja SIM kaart. Ning vajuta kaamera pealüliti SET asendisse. **NB!** Veendu, et kaamera oleks mälukaardi sisestamisel/eemaldamisel välja lülitatud.
- b. Mine peamenüüsse ja vali GSM SETUP ja siis „Download Tool“.
- c. Seejärel vajuta OK. Siis on Download Tool salvestatud ZIP failina mälukaardile.
- d. Siis lülita kaamera välja, eemalda SD mälukaart ning sisesta see arvutisse mälukaardilugejasse.
- e. Siis ava arvutis „DTC100\_SETUP.zip“ fail otse mälukaardilt. Seejärel avaneb järgmine pilt:

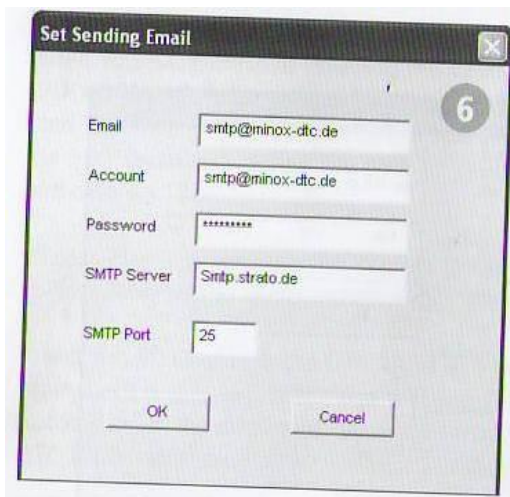


1. **SEND MODE- A. OFF-** Kui valitakse see, siis sellisel juhul deaktiveerub GSM funktsioon ning pilte ei saadeta läbi mobiilsidevõrgu.
  - B. Valides valikutest „**INSTANT**“, saadetakse pildid kohe valitud telefoninumbritele või meilidele. „Instant“ valiku korral peate ka määratlema maximum piltide arvu 24h intervalli jooksul. NT. Kui valida piltide arvuks 10, siis esimesed 10 pilti, mis kaamera teeb saadetakse mobiilile/meilile ja ülejäänud salvestatakse mälukaardile.
 

**NB!** 24h jooksul on võimalik saata maksimaalselt 200 pilti!
  - C. Valides „**Custom**“ peate määratlema ära ka aja, mille jooksul soovite pilte saada, samuti ka piltide arvu. NT. Esimesed 10 pilti, mis tehtud, saadetakse 9:30 soovitud numbrile/meilile. NB! Aeg on võimalik määrata 24 h formaadis ja maksimum piltide arv, mida saata, ei tohi olla üle 30.
  - D. „**Daily Report**“ annab võimaluse määrata kindel aeg, mil kaamera saadab sms-si, mis sisaldab järgmisi andmeid: viimase 24h tehtud piltide arv, patarei staatust ja mälukaardi vaba ruumi.
2. **Send Via- DTC-1000** on võimalik seadistada pilte saatma, kas MMS või GPRS –ga. Kui valida MMS, siis on võimalik pilte saata kuni neljale numbrile ja/või meiliaadressile. Kui valida GPRS, siis saab pilte saata ainult kuni neljane meiliaadressile. Valides GPRS,



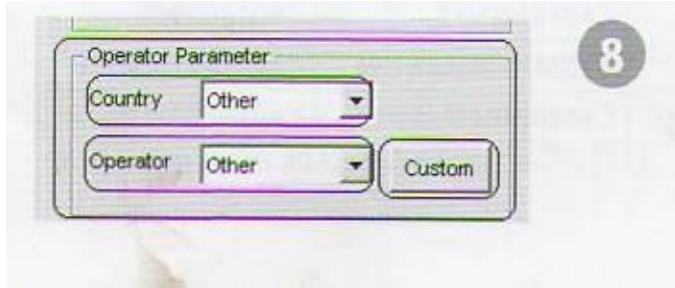
ilmub ekraanile teatis: Vajuta ok ning seejärel vajuta „ Sending Email“ ja täida vajalikud väljad.



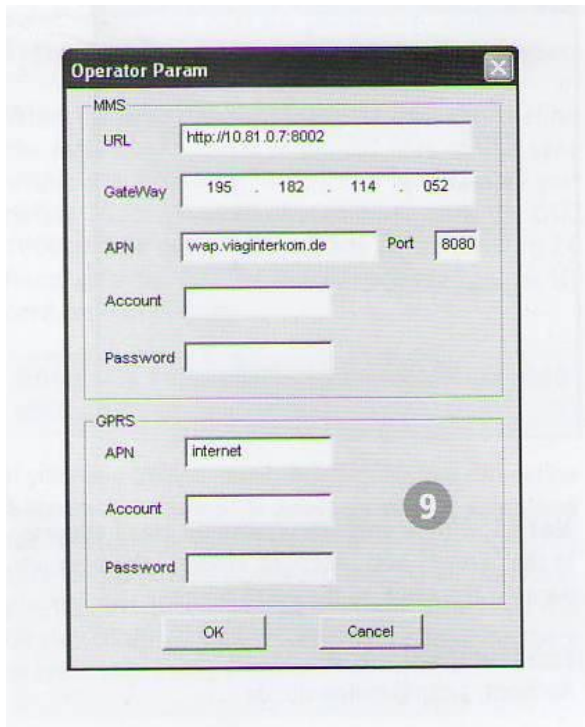
3. **Send To-** Selle alt saate valida, kas soovite pilte saada telefonile, meilile või mõlemale.
 

**NB!** Kui olete valinud GPRS valiku, siis sellisel juhul saate pilte saata ainult meilile!
4. **Operator parameter-** Kuna Eesti telefoni operaatoreid ei ole eelhäälestatud, tuleb vastavalt enda valitud operaatorile, seadistus manuaalselt teha. Selleks valige „

Country“le vajutades nimekirjast „Other“ ja „Operator“ alt valite samuti „Other „



5. Seejärel Custom nupule vajutades ilmub ekraanile:



Siis tuleb täita väljad, vastavalt teie poolt valitud operaatori parameetritele.

EMT :

Email Set

SMTP Server – gprs.emt.ee

SMTP Port- 25

MMS

URL- <http://mms.emt.ee/servlets/mms>

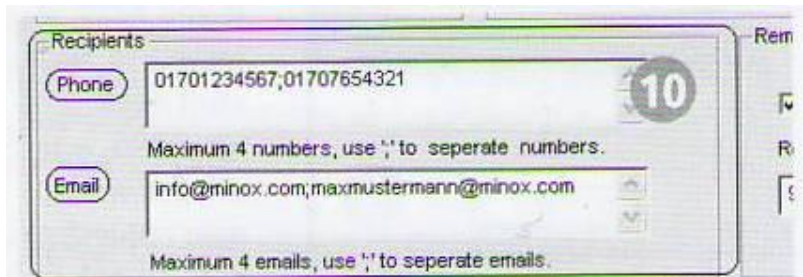
Gateway- 217.71.32.82

APN- mms.emt.ee

Port – 8080

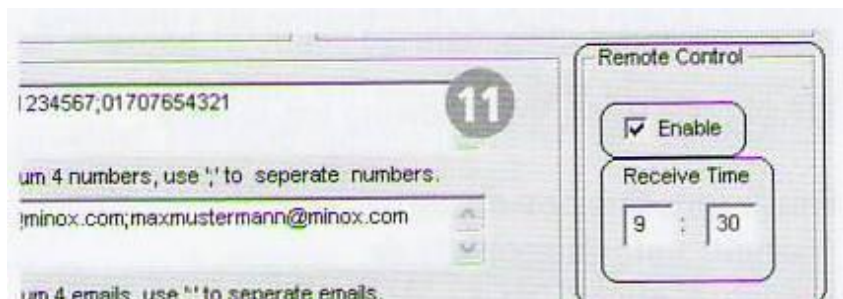


6. **Recipients-** Siia saate märkida telefoni numbrid/meiliaadressid (max 4), kuhu te soovite pilte saada. Numbrite /meiliaadresside eraldamiseks kasutate semikoolonit ( ;) !



8. **Remote Control-** See funktsioon annab võimaluse muuta rajakaamera DTC1000 saatmisvalikuid ( Send Mode) SMS saatmise teel. Sõnumit loetakse iga päev eelnevalt kindlaks määratud ajal ja seejärel rakendatakse. Tehes linnukese Enable juurde, aktiveerite antud funktsiooni. Seejärel saate määrata aja, mil te soovite, et kaamera sms loeks. Kohe kui kaamera on sms lugenud ja muutused rakendanud, saadab ta kinnitus SMS-si vastu samale numbrile, kust käsklus tuli. Kui saata rohkem kui üks sms päevas, siis kaamera täidab viimase käskluse, mis on saadetud!

**NB!** Mitte saata rohkem kui 1 SMS 24 h jooksul!



SMS käsklused tuleb formuleerida järgmiselt:

Send Mode	Text Message (SMS) Command Protocol	Example
Off	C#00#E	C#00#E
Instant	C#01#NNN#E	C#01#008#E
Custom	C#02#HHMM#NN#E	C#02#0930#05#E
Daily Report	C#03#HHMM#E	C#03#1230#E

C- käskluse algus

#00#- Send Mode OFF

#01#- Instant

#02#- Custom

#03#- Daily Report

HH- tunnid

MM- minutid

NNN- Maksimum piltide arv, mida saata ( kohaldatav ainult „Custom“ saatmisvaliku korral)

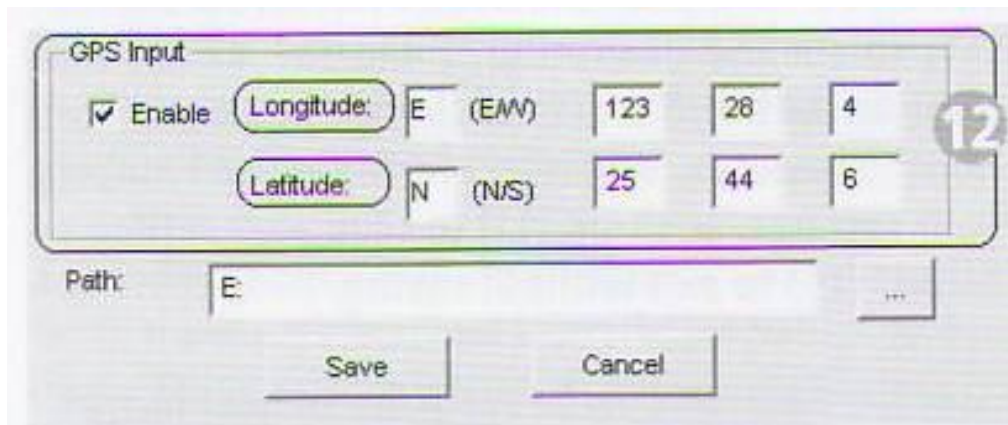
#E- Korralduse lõpp

NT. Korraldus C#02#0930#05#E muudab saatmis viisi CUSTOM`i peale , mis rakendatakse kell 9:30 ja maksimum piltide arv 24h jooksul on 5.

NB! Kui olete SMS teel muutnud saatmisviisi OFF asendisse, siis uuesti saab muuta saatmisvalikuid manuaalselt!

**9. Camera Name-** Siin on võimalus panna kaamerale nimi, mis ilmub iga pildi/video paremapool ülevas nurgas.

**10. GPS –** Siin on võimalik sisestada GPS koordinaadid, kus rajakaamera hetkel asub.



Ning need andmed kajastuvad iga pildi/video andmetes.

**11.** Kui kõik vajalikud väljad on täidetud, siis Path alt saate valida koha, kuhu antud fail salvestada. Soovitav on otse SD kaardile salvestada. Seejärel sisesta mälukaart kaamerasse (NB! Enne veendu, et kaamera oleks sel ajal välja lülitatud!). Siis lülita kaamera pealüliti SET asendisse ning mõne sekundi pärast ilmub ekraanile kiri „ Transfer successful“, mis näitab, et andmed on edukalt salvestatud.

**12. Testimine-** Selleks, et testida, kas seadistused said õiged, tuleb kaamera lülitada SET asendisse ning oodata, et kaamera tuvastaks telefoni levi.

**NB!** Kui seadistustes on pandud „Send Mode“ OFF , siis pole võimalik telefonile ega meilile pilti saata!

Kui kõik parameetrid on ekraanile ilmunud, siis vajutage MENU →CAMERA SETTING→CAMERA MODE→PLAYBACK. Seejärel valige sobiv pilt ning vajutage OK. Siis saadab kaamera pildi teie poolt valitud numbrile/meilile.



